

2024

Le guide A à Z pour évaluer un programme d'ETP

FICHE MÉMO # 05

FORMATION CONTINUE EN ÉDUCATION THÉRAPEUTIQUE

Ce document est inspiré de la formation proposée par Fabrice Strnad (coordonnateur ETP de l'Hôpital NOVO) dans le cadre des ateliers d'appui méthodologiques de la plateforme COORDETP95. Il est élaboré également grâce au groupe de travail « Les outils en ETP du 95 », constitué de praticiens en ETP (professionnels et patients).



AVANT-PROPOS

L'objectif de cette fiche est de vous proposer un document imagé et facile à lire qui reprend des éléments réflexifs et pratiques d'une démarche d'évaluation en ETP dans son organisation par programmes. Par des exemples concrets, adaptables et en libre accès, vous aurez des éléments d'appui pour faciliter le processus d'évaluation de vos programmes.

SOMMAIRE

- 01 — Introduction - le mot de l'ARS IDF**
- 02 — Qu'est ce qu'une évaluation en ETP ?**
- 03 — Quels sont les objectifs de l'évaluation ?**
- 04 — Quelles sont les personnes concernées ?**
- 05 — Quand et comment faire ? les 4 étapes clés**
- 06 — Outils d'aide à la collecte et à l'analyse**
- 07 — Références bibliographiques**
- 08 — Remerciements**



INTRODUCTION

LE MOT DE L'ARS IDF



L'évaluation fait partie intégrante de l'ETP. Il s'agit d'une démarche continue ; elle s'inscrit tout au long de la mise en œuvre d'un programme d'ETP, tant lors de la dispense de l'ETP que lors de la synthèse annuelle ou quadriennale du programme. Elle constitue un moment singulier à la fois pour le patient et pour l'équipe de professionnels qui met en œuvre et/ou intervient dans le programme. Le but de l'évaluation est d'ajuster les interventions d'éducation selon l'évolution du patient en matière de compétences d'auto-soins et d'adaptation à sa maladie mais aussi de permettre l'analyse rétrospective des activités, afin de répondre efficacement aux besoins des patients chroniques.

L'Agence Régionale de Santé d'Île-de-France se joint à la Coordination 95 dans la présentation de cet outil simple et efficace qui doit éclairer les professionnels et nourrir leurs échanges, dans un but permanent d'amélioration des pratiques.

Évaluer l'ETP est un vecteur essentiel du développement de l'éducation thérapeutique auprès des patients chroniques.

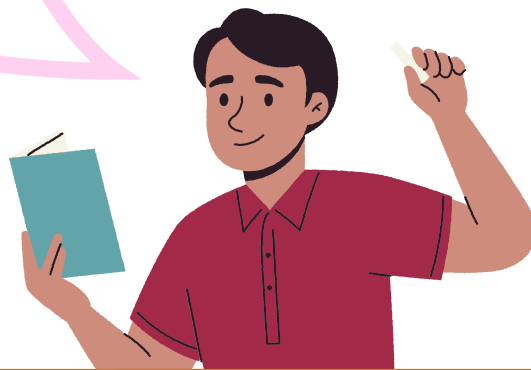


DÉFINITION

L'évaluation est un processus formatif qui implique de collecter des informations qualitatives et quantitatives pertinentes et fiables.

Dans le contexte de l'éducation du patient, l'évaluation peut devenir un acte thérapeutique dans la mesure où le patient participe à l'analyse des résultats et aux décisions thérapeutiques et éducatives.

D'Ivernois et Gagnayre, 2007



Les informations sont collectées, analysées puis comparées à des éléments de référence et des normes objectives et subjectives en vue de prendre des décisions d'ordre thérapeutique, éducatif, organisationnel ou stratégique.



L'ÉVALUATION N'EST PAS ...



“

Une sanction médicale, éducative ou sociale excluant le patient de la situation d'évaluation, de soin, d'apprentissage

Une interprétation des transformations observées chez le patient à de simples scores et des pondérations

101010
010101
101010
010101



Une démarche réalisée exclusivement pour rendre des comptes

Une intervention réalisée sans une implication de l'ensemble des acteurs concernés

”



LES OBJECTIFS



L'évaluation a pour objectif de promouvoir une dynamique collective d'amélioration continue de la qualité des soins et de l'accompagnement en santé.

Elle permet d'identifier les points forts, les difficultés de mise en œuvre, les points à améliorer.

Évaluer pour évoluer

Elle permet de donner du sens et de rendre visibles ses actions.

Évaluer pour se rendre compte et pour communiquer

Elle permet également de répondre à un engagement envers les tutelles et les acteurs de l'ETP.

Évaluer pour s'engager



LES ACTEURS CONCERNÉS



vosre équipe ETP



Les bénéficiaires



Les professionnels de santé



Une plateforme d'appui



**Démarche collective
et participative**

Selon la HAS (2014), l'évaluation doit être réalisée par l'équipe ETP, son ou sa coordinatrice, tout en impliquant les bénéficiaires et les professionnels de santé du parcours. Il s'agit d'une démarche collective et participative dont la valeur repose notamment sur la confrontation des points de vue pour la prise de décision commune.

Les équipes peuvent ressentir le besoin d'être accompagnées dans cette démarche d'amélioration de la qualité. L'ARS peut donc les renseigner sur les différentes ressources au sein de la région. COORDETP95 est la plateforme référente pour le département du Val d'Oise.



ÉTAPE ①

AU DÉBUT DU PROGRAMME

La première étape de la démarche d'évaluation peut intervenir au moment du bilan éducatif partagé (ou diagnostic éducatif), considéré comme le point de départ de l'ETP. Il s'agit d'un premier temps de compréhension pour savoir comment se sent la personne et savoir où elle se situe dans sa vie avec la maladie. Cette phase s'intéresse davantage aux ressources du patient. L'objectif principal est d'identifier le rapport de chaque individu face à son corps, sa maladie et à sa vie.



L'objectif de comprendre le/ la patient.e ne doit pas transformer cet entretien en un interrogatoire.



Pour approfondir la réflexion sur cette démarche, consulter l'article de Brigitte Sandrin.



Pour un appui pratique sur la méthode du BEP, consultez ce document de travail proposé par notre plateforme.



Pour se positionner avant de s'engager sur une démarche d'ETP, nous vous proposons un outil d'auto-réflexion à faire individuellement ou en équipe.



ÉTAPE ②

PENDANT LE PROGRAMME

Cette seconde phase de l'évaluation peut se faire sous plusieurs formes et à plusieurs moments. Il peut s'agir de questionnaires de satisfaction, de grilles d'observation, de moments informels (échanges, retour d'expérience, tour de table, etc.). Il s'agit de points d'étape généralement organisés après chaque atelier. Ces évaluations sont courtes, rapides et directement liées aux activités proposées.



Au cours du programme, l'avis des membres de l'équipe et des autres personnes impliquées continue d'être recueilli.



Modèle d'un questionnaire de satisfaction destiné à évaluer la fin d'un atelier.



Maquette d'une grille d'observation pour évaluer l'animation des séances.



ÉTAPE ③

A LA FIN DU PROGRAMME

Lors de cette étape, l'évaluation permet de vérifier les apprentissages des participants qui ont suivi le programme. Les données collectées devront permettre de répondre aux objectifs qui ont été fixés lors du BEP. Il est fréquent à ce stade d'identifier de nouveaux besoins pouvant conduire à proposer une nouvelle participation à des ateliers ou un accompagnement complémentaire.



Pour mesurer au mieux l'effet du programme, les mêmes indicateurs que ceux du BEP pourront être collectés.



Un modèle de BEP de fin de programme



Une trame de questionnements pour promouvoir un debriefing en équipe sur sa satisfaction concernant la démarche d'ETP entreprise



ÉTAPE ④

APRÈS LE PROGRAMME

Un suivi évaluatif doit être mis en œuvre suite à la participation aux ateliers pour évaluer l'impact du programme. Par ailleurs, des indicateurs institutionnels sont requis pour l'évaluation annuelle qui se concentre sur des marqueurs d'activités et sur les ajustements éventuels à apporter au programme, et pour l'évaluation quadriennale qui détermine l'impact du programme d'ETP mis en œuvre et l'orientation à donner à la démarche pour les quatre années à venir.



Il est important d'anticiper les requêtes de votre ARS afin de collecter les indicateurs demandés dès le début des activités.



Trame avec les indicateurs demandés lors du recueil ARS IDF pour l'évaluation annuelle et quadriennale 2023.



Un modèle pour le renseignement informatisé des indicateurs d'activité du programme (tableur contenant les variables demandés par l'ARS).



LES OUTILS D'AIDE

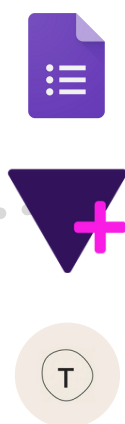


Pour mieux collaborer, il est vivement conseillé de réunir tous les documents utiles pour construire l'évaluation dans un **espace de travail** comme notion ou padlet par exemple. Ils permettent de rassembler les fichiers de données, les verbatims, les recommandations, les ressources graphiques et les articles utiles. Les équipes peuvent construire leurs questionnaires d'évaluation à partir **d'outils en ligne** comme google forms ou tally. Les données sont alors collectées dans des bases de données comme excel ou airtable. Ainsi, il sera plus facile de réaliser la synthèse à partir d'outils comme canva ou prezi par exemple. Il en existe beaucoup d'autres. Le choix des outils peut se faire en équipe et en collaboration avec une plateforme d'accompagnement.

① Coopération



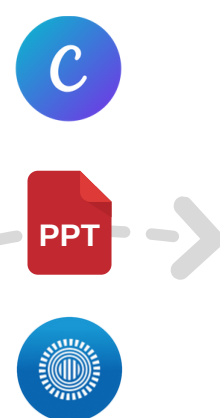
② Collecte



③ Analyse



④ Synthèse



BIBLIOGRAPHIE

Jean-François d'Ivernois, Rémi Gagnayre, Laboratoire de pédagogie de la santé, UPRES EA 3412, Université Paris 13 - Proposition pour l'évaluation de l'éducation thérapeutique, revue adsp (Actualité et Dossier en Santé Publique), n°58 mars 2007 p57-P61

Haute Autorité de Santé : Évaluation annuelle d'un programme d'éducation thérapeutique du patient : une démarche d'auto-évaluation. Guide méthodologique pour les coordonnateurs et les équipes. 2014. Disponible sur : Évaluation annuelle d'un programme d'éducation thérapeutique du patient : une démarche d'auto-évaluation Guide méthodologique pour les coordonnateurs et les équipes.

COURTIN, I. Trame d'entretien d'un Bilan Educatif Partagé (BEP) EducTher, Paris, 2015. Disponible sur : http://educther.com/pdf/Bilan_educatif_partage_Mars2015.pdf

GRIMALDI, A. Si l'histoire de l'éducation thérapeutique du patient m'était contée... Médecine des maladies Métaboliques - Mai 2017 - Vol. 11 - N°3

LECORPS P. Education thérapeutique du patient : la question du sujet. Contact Santé. 2008; 229:38-40.

IGUENANE J, GAGNAYRE R. L' éducation thérapeutique du patient et le diagnostic éducatif. IKINÉSITHÉRAPIE, les cahiers N° 29-30 - Mai-juin 2004/p. 58-64

SANDRIN BERTHON, B. Diagnostic éducatif ou bilan éducatif partagé. MEDECINE DES MALADIES METABOLIQUES, Vol 4, N° 1, 2010/02, pages 38-43

TRAYNARD, PY. Le diagnostic éducatif. Une bonne idée pour évoluer. IN : Médecine des maladies métaboliques. 2010; 4(1):31 -37



REMERCIEMENTS

Nous remercions les participants du groupe de travail "Les Outils en ETP du 95" et les professionnels de santé qui ont participé à nos journées de formation portant sur l'évaluation en ETP.

Nos coordonnées

COORDETP95
2 Avenue de la Palette
95000 Cergy
06 61 78 22 44

www.coordetp95.fr
coordetp95@gmail.com



Pour participer à nos formations



Les informations contenues dans ce document synthétisent les présentations et les échanges qui ont lieu au cours de la formation et du groupe de travail. Il s'agit d'un document d'aide non-exhaustif destiné aux équipes d'ETP. La responsabilité des animateurs ou de Coordetp95 ne saurait être engagée quel que soit la manière dont le document est utilisé. Il est mis à la disposition des professionnels de l'éducation thérapeutique du patient en libre accès dans le cadre de la conception ou de l'animation d'un atelier d'ETP. Il est publié à la date du 20/02/2024.

Auteur.es

Carolina Brito, Fabrice Strnad, Olivier Peyr, Fazia Kaced,
Nathalie Faguet, Martine Millet, Nathalie Beneditis



Conception graphique
Olivier Peyr - www.maquetesante.fr

